



БЪЛГАРСКА БРАНШОВА АСОЦИАЦИЯ
ПЪТНА БЕЗОПАСНОСТ

ПЪТНИ ЗНАЦИ И ПЪТНА МАРКИРОВКА. НОВОСТИ, ПРОБЛЕМИ И РЕШЕНИЯ

**Инж.Петко Табаков,
одитор по пътна безопасност**

25.10.2017 г.



- **УТОЧНЯВАНЕ НА ПОНЯТИЯТА**

В медиите много често се използват понятията „хоризонтална маркировка“ и „вертикална сигнализация“. Правилните понятия са „сигнализация с пътна маркировка“ и „сигнализация с пътни знаци“.

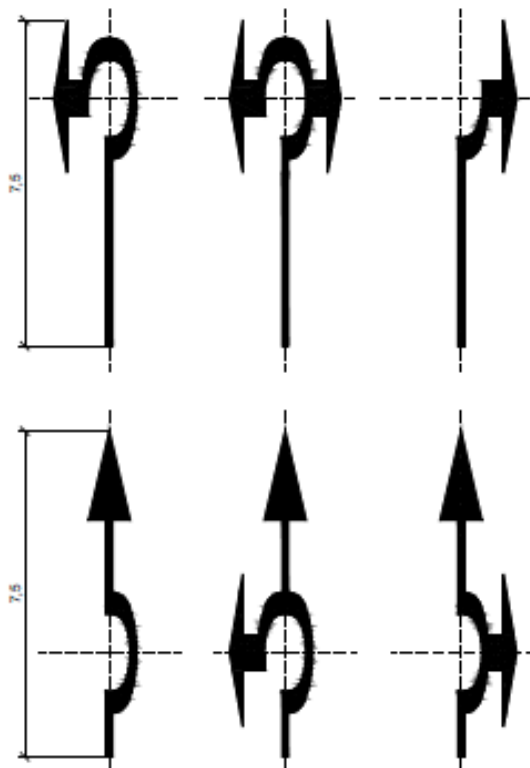
- **РЕГЛАМЕНТАЦИЯ**

Пътните знаци и пътната маркировка са регламентирани в Правилника за прилагане на Закона за движението по пътищата (ППЗДвП) и съответно в Наредба №18 и Наредба №2 на МРРБ от 2001 г. През м.май 2015 г. в тези три норматива бяха направени изменения и допълнения, като бяха формулирани нови изисквания и нови пътни знаци и маркировъчни елементи.



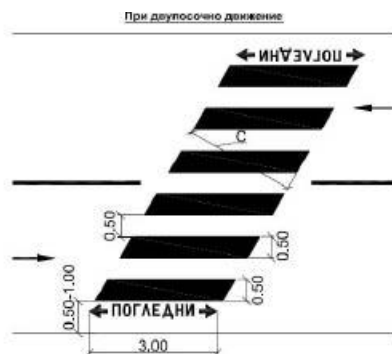
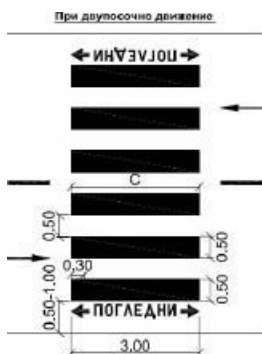
• НОВИ ПЪТНИ МАРКИРОВКИ

1. Стрелки за кръгови кръстовища





- 2. Надпис „ПОГЛЕДНИ“ на пешеходна пътека





- 3. Надлъжна релефна шумна маркировка

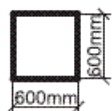




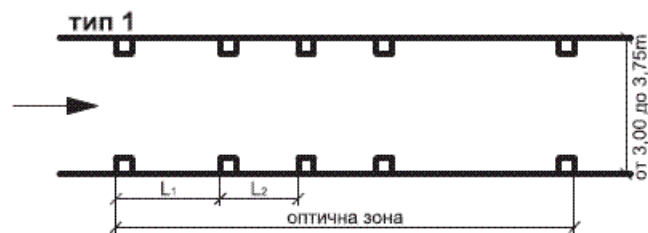
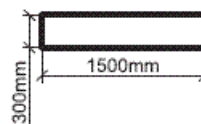
- 4. Напречна оптична маркировка

Пътна маркировка "Напречна оптична маркировка" M19

тип 1
за сигнализация на
криви



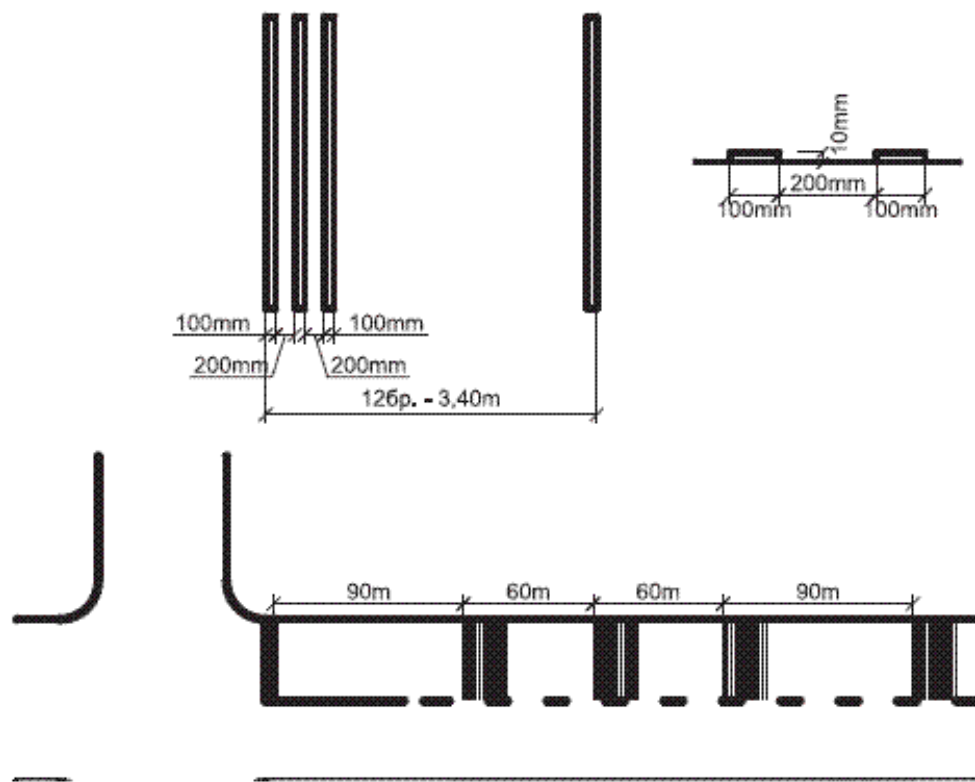
тип 2
за сигнализация на
кръстовища





- 5. Напречна шумна маркировка

Пътна маркировка "Напречна шумна маркировка" M20





- **НОВИ ИЗИСКВАНИЯ КЪМ МАТЕРИАЛИТЕ ЗА ПЪТНА МАРКИРОВКА**
- 1. Пътната маркировка трябва да е светлоотразяваща, за да може да се вижда от водачите в тъмната част от денонощието и при лоши метеорологични условия.
- 2. Висококласните пътища и улици се маркират със студени и горещи пластици, а нискокласните – с бои.
- 3. Въведени са класове на съответствие на дневната видимост, нощната видимост при суха и при влажна настилка, цветът на сухата маркировка, съпротивлението на хлъзгане, съгласно европейския стандарт БДС EN 1436 „Материали за пътни маркировки. Експлоатационни характеристики на пътната маркировка.“

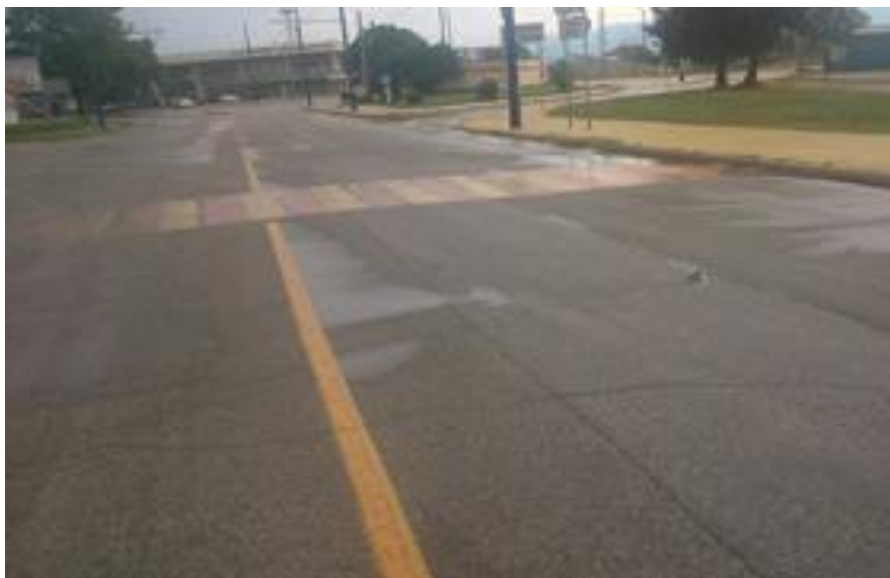


- От общините масово се допускат нарушения на Наредба №2 за сигнализацията на пътищата с пътна маркировка.

Постоянната пътна маркировка е само с бял цвят. Тя е с жълт цвят само за очертаване с линия М1 на „BUS“-ленти и за обозначаване с начупена линия М14 на площи, забранени за престой и паркиране.



БЪЛГАРСКА БРАНШОВА АСОЦИАЦИЯ
ПЪТНА БЕЗОПАСНОСТ





- Временната пътна маркировка, която се използва за въвеждане на временна организация и безопасност на движението при извършване на строителни и монтажни работи с продължителност повече от един месец съгласно изискванията на Наредба № 3 от 2010 г. за временната организация и безопасността на движението при извършване на строителни и монтажни работи по пътищата и улиците (ДВ, бр. 74 от 2010 г.) е с оранжев цвят. Боите или лентата, от които се изпълнява тя, трябва да позволяват отстраняването им след отпадане на необходимостта от маркировката, без да остават следи по пътната настилка



- **НОВИ ИЗИСКВАНИЯ ЗА ПОСТАВЯНЕ НА ПЕШЕХОДНА ПЪТЕКА ТИП „ЗЕБРА“**

1. Въведен е критерий за поставяне на пешеходна пътека тип „зебра“ М8.1 - в работен ден в продължение на 1 час най-малко 50 пешеходци да пресичат пътното платно и средната интензивност на движението да е от 200 до 600 Е/час при платно без разделителна ивица и от 400 до 1000 Е/час при платно с разделителна ивица.
2. Пешеходна пътека тип „зебра“ се използва само на места, на които преминаването на пътни превозни средства и пешеходци не се регулира със светлинни сигнали, а пешеходна пътека М8.2 (две прекъснати успоредни линии) - само на места, на които преминаването се регулира със светлинни сигнали



• НОВИ, ВИДОИЗМЕНЕНИ И ОТМЕНЕНИ ПЪТНИ ЗНАЦИ

- 1. Въведени са нови пътни знаци Д7а, Д8а и Е24, премахнати са пътните знаци Ж17 и Е7.2 и към пътния знак Е22 е добавено поле за скоростен път;
- а) нови пътни знаци Д7а „Скоростен път“, Д8а „Край на скоростния път“ и Е24 „Контрол с автоматизирани технически средства или системи“



• Д7а



• Д8а



• Е24

- б) премахнати пътни знаци Ж17 „Средна лента за изпреварване в указаната посока“ и Е7.2 „Бензиностанция, която предлага и безоловен бензин“



• Ж17



• Е7.2

- в) изменен пътен знак Е22 „Допустими максимални скорости на движение“

- Е22





- **НОВИ ИЗИЗСКВАНИЯ КЪМ ПЪТНИТЕ ЗНАЦИ**
- 1. Въведено е изискването всички пътни знаци да бъдат светлоотразяващи. По републиканските пътища (19 853 км) сега се поставят само светлоотразителни знаци, но по местните пътища (21 485 км) и по улиците в населените места (57 063 км) все още има значителен брой неотразяващи знаци.
- 2. Въведено е използването на съвременни материали за светлоотразяващата повърхност (фолиа) на знаците на основата на капсулирани стъклени перли и вградени стъклени призми. Дават се и изискванията към съответните светлотехнически параметри.



- 3. Формулирани са видовете цели на пътеуказателната сигнализация по пътищата извън населените места - далечни и близки, и в населените места - външни и вътрешни. Далечните цели дават информация за общото направление на пътя, а близките се намират между далечните цели. Вътрешните цели в населеното място са центърът, отделни квартали или жилищни комплекси, индустриални (промишлени) зони, автогари, жп гари, аерогари, пристанища, туристически обекти и исторически забележителности, паметници и др. Външните цели в населеното място трябва да съответстват на близките и далечните цели, сигнализирани по прилежащата на населеното място пътна мрежа. Не се допуска в наименованията в пътеуказателните пътни знаци да има фирми или части от фирми на търговци по смисъла на Търговския закон.



- При проектирането на пътеуказателната сигнализация на пътищата и улиците чрез пътните знаци от групата Ж за направления, посоки, обекти и други Ж1, Ж2, Ж3, Ж6, Ж7, Ж8 и Ж10 се наблюдава масово неспазване на основните принципи на пътеуказването: еднаквост и непрекъснатост на целите. Всяка община следва да изготви и поддържа списък на външните и вътрешните цели по уличната мрежа и на далечните и близките цели по местните пътища, като тези цели трябва да съответстват на близките и далечните цели по прилежащите пътища. АПИ има Указания за определяне на далечните и близки цели, одобрени със Заповед на началника на ГУП №РД-22-1672 от 26.11.1983 г., и списък на далечните и близки цели по пътищата от I, II и III клас. Този списък трябва да се актуализира в много кратък срок, като се допълнят целите по автомагистралите и скоростните пътища, в противен случай общините ще бъдат затруднени да изпълнят задължението си по списъците на външните цели в населените места.



- Необходимо е всяка община да изготви и одобри схеми за воденето на всички цели на пътеуказването на кръстовищата от уличната мрежа на основата на приетия списък на външните и вътрешните цели. Те трябва да се ползват при проектирането на нови или основен ремонт на съществуващи улици, на нова организация на движението и при експлоатацията на съществуващата пътеуказателна сигнализация.
- 4. Сега пътен знак Ж11 „Наименование на обект от регионално и национално значение“ масово се използва за обозначаване на границата между две съседни териториално-административни единици (области и общини), информация, която не представлява интерес за пътниците в МПС и създава допълнително информационно натоварване на водачите.



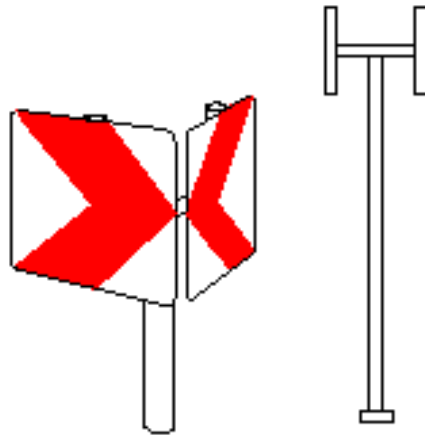
- Същевременно информацията за границата между две съседни териториално-административни единици е много полезна за редица държавни и общински структури: на "Пътна полиция" по отношение на статистиката на ПТП, на правоохранителните органи по отношение на юрисдикцията върху извършени нарушения или престъпления на пътя, на пътните органи по отношение на поддържането и ремонта на пътя, на горски и земеделски органи по отношение на тяхната дейност. Поради това е регламентирано лицето на знака Ж11 да бъде успоредно на оста на пътя, когато се използва за обозначаване на границата между две съседни териториално-административни единици. В него трябва да има наименованията на двете граничещи териториално-административни единици. Съществуващите знаци Ж11 следва да се премахнат.



Допълнителните средства за сигнализиране С1 „Направляващо стълбче“, С7 „Направляваща стрелка“ и С14 „Светлоотразител“ имат важно значение за оптичното направляване на движението в тъмната част на денонощието и при лоши метеорологични условия - мъгла, дъжд, снеговалеж, и за безопасността на движението

Поставянето на направляващите стълбчета С1 е задължително от двете страни на платното на движение на пътя през 100 м при автомагистралите и скоростните пътища и през 50 м - на останалите пътища, в хоризонтални и вертикални криви тези разстояния се намаляват (чл.179, ал.3). Направляващите стълбчета С1 трябва да са от тип D1, D2 или D3, да са с устойчивост на вятър WL1 и на динамичен удар DH1 съгласно БДС EN 12899-3

- 6. Табели с направляваща стрелка С7 се поставят на хоризонтални криви с радиус до 600 м и задължително на опасни хоризонтални криви по смисъла на чл.21, ал.1 от Наредба №18. Дадена е и методика за определяне на местата им на хоризонталната крива.





- 7. Администрацията, управляваща пътя, или собственикът на пътя трябва да съхраняват и поддържат информация за поставените пътни знаци и по-конкретно за мястото на поставяне, за материалите, за типоразмерите, за количествата, за състоянието при извършвани проверки и други необходими данни, както и данните за местата с установена концентрация на пътнотранспортни произшествия, въз основа на които са взети решения за сигнализирането им с пътни знаци А40 и за поставянето на допълнителен контур или правоъгълна основа на останалите пътни знаци на тези места. Това се налага, защото при пътищата и улиците се допускат много грешки и изменения на пътните знаци, за които липсват документи. Това пречи както на планирането на средствата за пътните знаци, така и на възможността във всеки един момент да се знае актуалната организация на движението по даден път или улица.



БЪЛГАРСКА БРАНШОВА АСОЦИАЦИЯ
ПЪТНА БЕЗОПАСНОСТ

- **БЛАГОДАРЯ ЗА ВНИМАНИЕТО!**